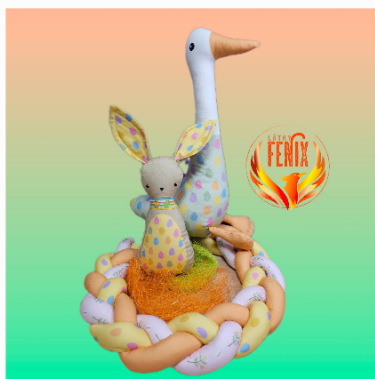


ŠIJEME VELIKONOČNÍ VÝZDOBU



HUSA A ZAJÍČEK



Co budeme potřebovat:

- vystřihneme si z panelu potřebné předlohy pro husu a zajíčka 💡 na panelu je již počítáno s přídávky na švy - budeme šít na šíři patky.



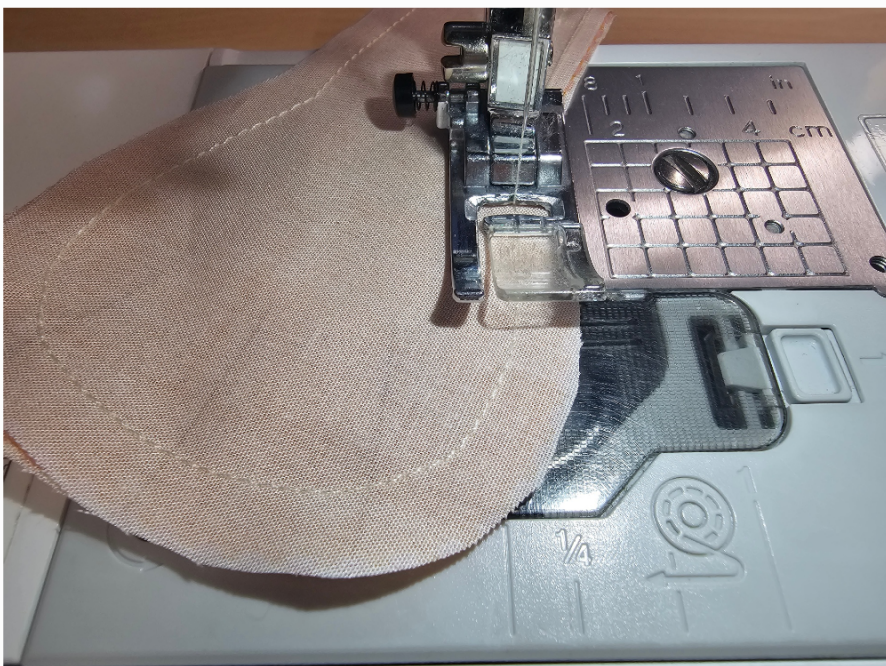
- připravíme si výplňové vlákno - na každé zvířátko 100g
- krejčovské kolíčky nebo špendlíky, jehla, nit, šicí stroj, nůžky, pinzeta, měchačka nebo tvarovátka na rohy
- zajíčka si můžeme podžehlit novopastem 40g/m²

- budou se nám hodit entlovací (zubaté) nůžky a žehlička.
- Dále nějaká ozdoba na krk hotovým dekoracím

Postup:

Začneme husou.

Vystřižené nožičky si přestříháme napůl a položíme lícema k sobě. Sešijeme kolem dokola a nahoře necháme místo na otočení a výplň, přídavky na švy si sestříháme entlovacími nůžkami. Pokud je nemáme, v obloučcích musíme nastříhat švy, aby se nám látka pěkně rozložila a nedělala nám po obrácení vevnitř neplechu.



Potom si nožičky obrátíme na líc a vyplníme dutým vláknem. Na pomoc si vezmeme pinzetu.



Vyplněné nožky si na konci šitím uzavřeme. Můžeme si předkreslené blány prošít na stroji (můj to nedal), nebo ručně.. Není špatně nechat nožičky bez prošití. Záleží na vaší volbě.



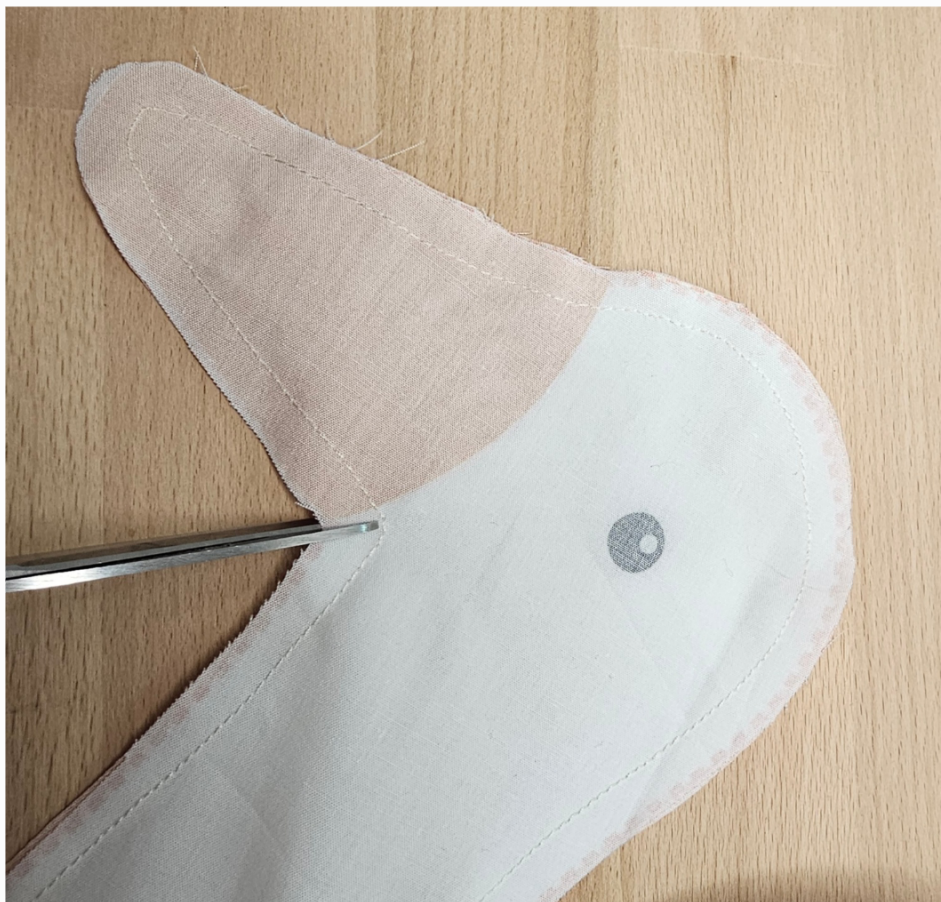
Nyní si hotové chodidlo vložíme do záševku na těle husy. Sešpendlíme a šikmo sešijeme. Připravíme si tak obě strany těla husičky.

Postup napoví následující obrázky:



V dalším kroku si k sobě sešpendlíme obě půlky těla lícem na líc k sobě. Poskládáme si tam nohy tak, aby nám nevadily v šití. Necháme na zádech nesešité místo na otočení a výplň.





Po sešití si přídávky na švy zastříhneme entlovacími nůžkami nebo uděláme zástrihy (nestříháme v nesešitém místě). Nezapomeneme si pod krkem u zobáku rozstříhnout přídavek až ke švu, jinak by nám při otočení nešel zobák vytvarovat. Teď je čas vynechaným otvorem husu otočit na líc, pomocí obráceného konce měchačky vytvarujeme tělo a můžeme si jí i přežehlit (doporučuji) .

Vezmeme si k ruce 100g dutého vlákna a husičku si vyplníme. Začneme od hlavy a tvarujeme krk až nakonec dovyplníme celé tělo.



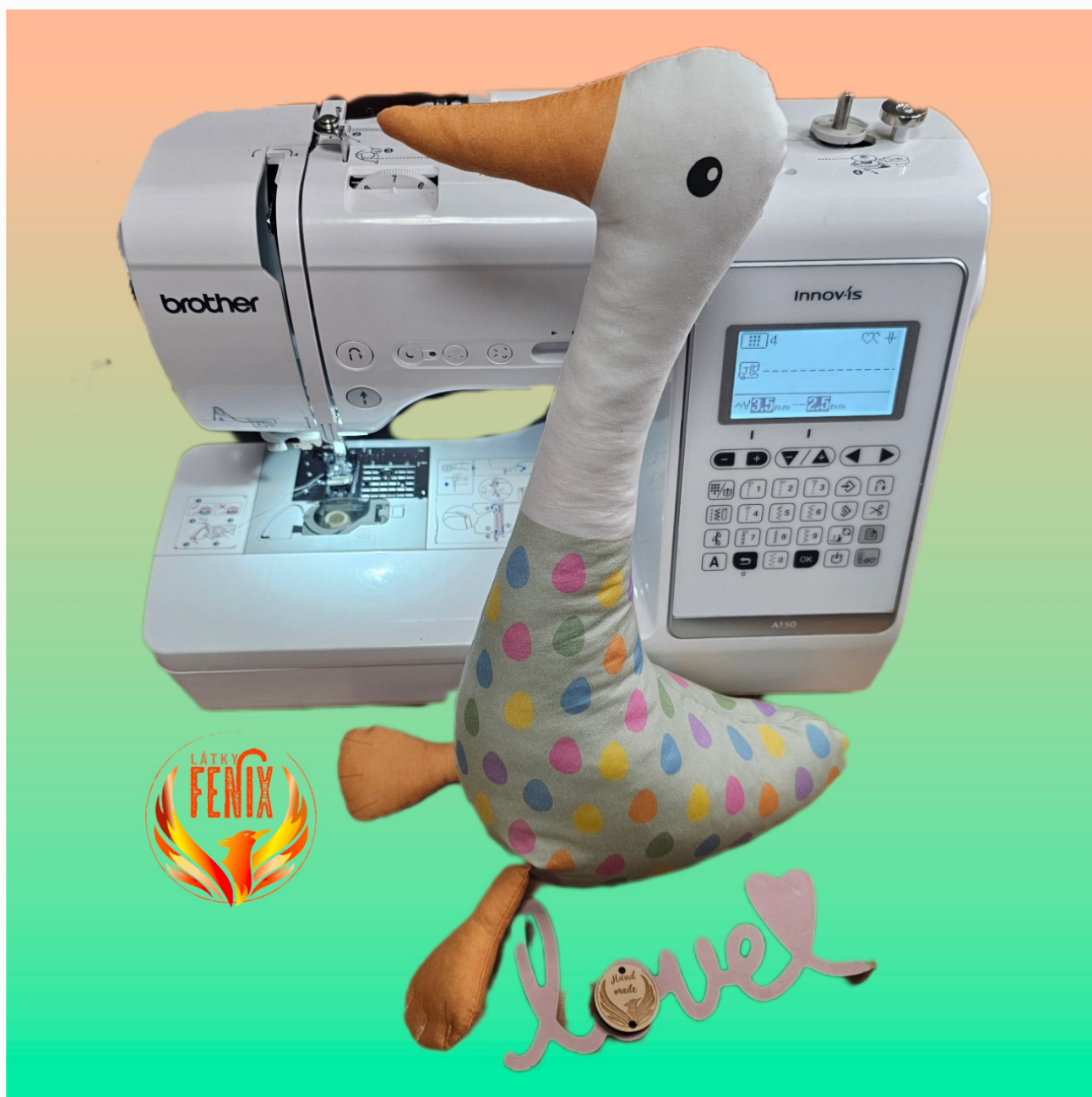
💡 Pokud si přejete dosáhnout větší stability dekorační husy, vložte si při vyplňování do těla závaží (kamínky, luštěniny, peletky). Já závaží nedávala a husa stojí i tak.



Ted' už zbývá pouze zašít plnicí otvor skrytým stehem. Můj návod na něj najdete na

YOUTUBE

<https://youtu.be/VZcVmVrJYDQ?si=zmN-nrYpW17CECnh>



Přichází na řadu Zajíček:

💡 látku na zajíčka jsem si podžehlila novopastem 40g/m². Chtěla jsem mít postavičku pevnější, ale určitě to není nezbytně nutné. Má to jednu nevýhodu - jak je tělo tvrdší, hůře se tvaruje při vyplňování dutým vláknem.



Nejprve si ušijeme uši. Můžeme je vyztužit vatelínem nebo ronolinem. Vatelín nám je udělá plastičtější a ronolin zase pevnější a lépe budou stát. Záleží na vaší volbě. Postup šití je stejný.

Položíme si na sebe látku lícem na líc a takto si to položíme na výztuhu. Přišijeme na šíři patky kolem dokola s vynechaným otvorem na otočení ve spodu.



Po přišíťí si ouška opatrně z výztuhy vystříháme a otočíme na líc. Vyžehlíme a po líci si uši ještě prošijeme.



Pro dosažení plastického vzhledu si je zahneme podél prošíťí (vidíme na dalším obrázku). Přišijeme k hlavě tak, že si naměříme místo, kde chceme slechy mít a pak si je otocíme směrem dovnitř a pomocně v místě přídavku prichytíme.



V dalším kroku si sešijeme oba díly zajíce k sobě.

Zase si je položíme lícem na líc na sebe. Přišpendlíme si uši tak, abychom si je nepřišily tam kde nechceme. Vyznačíme místo, kde vynecháme plnicí otvor a kolem dokola na šíři patky sešijeme.

Nůžkami si upravíme švové záložky - použijeme nůžky entlovací nebo uděláme nástřihy v obloučcích těmi běžnými. Nezapomeneme v záhybech u krku provést nástřihy pro dobré vytvarování.



Je čas zajíčka otočit, vytvarovat a přežehlit



Nyní se pustíme do vyplňování výplňovým vláknem. Já jsem ho naplnila 100g. Zajíček je tak těžší a lépe stojí.

Zasijeme skrytým stehem. Můj návod najdete na **YOUTUBE**
<https://youtu.be/VZcVmVrJYDQ?si=zmN-nrYpW17CECnh>

💡 Pokud si přejete dosáhnout větší stability dekoračního zajíce, vložte si při vyplňování do těla závaží (kamínky, luštěniny, peletky). Já závaží nedávala a dekorace stojí i tak.



Autor návodu : Denisa Šímová - **Látky Fénix**

www.latkyfenix.cz

Panel můžete koupit zde :

<https://www.latkyfenix.cz/velikonocni-vyzdoba/>



